

Руководств пользователя

Artist 22R Pro & 24 Pro

Safety Precautions

- ◆ This manual uses the following symbols to ensure that the XP-PEN Tablet is used correctly and safely. Be sure to read and observe the Safety Precautions.



- ◆ **Do not use this product in a control system area that requires a high degree of safety and reliability.**

- ◆ In such a system, this product could negatively affect other electronic devices and could malfunction due to the effect of those devices.



- ◆ **Turn the power off in areas where use of electronic devices is prohibited.**

- ◆ Turn the power off your tablet when onboard an aircraft or in any other location where use of electronic devices is prohibited, otherwise it may negatively affect other electronic devices in the area.

- ◆ Unplug the USB connector from this product and turn the power off.



- ◆ **Keep the product away from infants and young children.**

- ◆ Accessories to this gadget may present a choking hazard to small children. Keep all accessories away from infants and young children.



◆ CAUTION

- ◆ **Do not place this product on unstable surfaces.**

- ◆ Avoid placing this product on unstable, tilted surfaces or any locations exposed to excessive vibrations. This may cause the tablet to fall or impact surfaces which can result in damage and/or malfunction to the tablet.

- ◆ **Do not place heavy objects on top of this product.**

- ◆ Do not place heavy objects on the product. Do not step on, or place your body weight on this product as this may cause damage.



- ◆ **Avoid extreme high or low-temperature exposure to the XP-Pen tablet.**

- ◆ Do not store this product in areas that drop below 5°C or above 40°C. Avoid locations with excessive temperature fluctuations. This may result in damage to the product and its components.



- ◆ **Do not disassemble**

- ◆ Do not disassemble or modify this product. Doing so may expose you to heat, fire, electric shock and injury. Disassembling the product will void your warranty.



- ◆ **Do not use alcohol for cleaning**

- ◆ Never use alcohol, thinner, benzene or other mineral solvents that may discolor and cause deterioration to the product.



- ◆ **Do not expose to water**

- ◆ Be cautious of water and all liquids that may be near the tablet. Exposure to water or liquid could damage the product.



◆ CAUTION



- ◆ **Avoid placing metallic objects and especially magnetic objects on the tablet.**

- ◆ Placing metallic and/or magnetic objects on this product during operation may cause malfunction or permanent damage.
- ◆ **Do not strike the pen against hard objects.**
- ◆ Striking the pen against hard objects can cause damage to the pen.
- ◆ **Avoid gripping the pen too tightly, and DO NOT use excessive weight/pressure on the Express Key button and pen.**
- ◆ The stylus pen is a high-precision instrument. Avoid pressing too tightly on the Express Key button, and keep any objects from covering the pen to avoid potential damage. Keep the pen away from areas of high dust, contaminants, or any particulate matter that can effect or damage the pen.

◆ Limitation of Liability

- XP-Pen shall in no event be liable for damages resulting from fires or earthquakes, including those caused by third parties and those arising from user misuse, abuse or neglect.
- XP- Pen shall in no event be liable for incidental damages- including but not limited to loss of business income, interruption of business activities, corruption or loss of data – that arise from use or failure to use this product correctly.
- XP- Pen shall in no event be liable for damage resulting from uses not documented in this manual.
- XP- Pen shall in no event be liable for damages or malfunction arising from the connection to other devices or use of third party software.

Содержание

I. Обзор продукта

Обзор

II. Подключение Artist 22R Pro и 24 Pro

III. Установка драйвера

Windows

Mac

IV. Интерфейс настроек драйвера

Windows

Mac

V. Удаление драйвера

Windows

Mac

VI. Часто задаваемые вопросы

Благодарим вас за покупку графического планшета XP-Pen Artist 22R Pro и 24 Pro. В настоящее время руководство пользователя нашего продукта имеется на английском, русском, японском, немецком, корейском, китайском, итальянском, испанском, французском и польском языках. Мы приносим свои извинения, если ваш язык отсутствует.

{ I. Обзор продукта }

Обзор

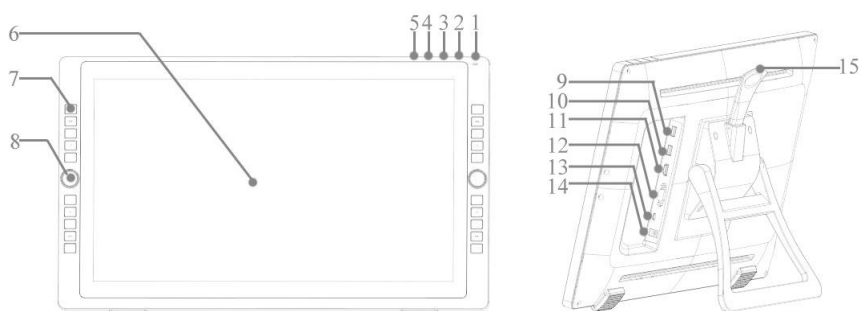


Рис. 1-1. Обзор

1. Кнопка питания (для включения нажмите и удерживайте около 3 секунд).
 - а. Индикатор светится синим: Artist 22R Pro и 24 Pro подключены к компьютеру и включены.
 - б. Индикатор светится оранжевым: Artist 22R Pro и 24 Pro включены, но не подключены к компьютеру.
 - с. Индикатор не светится: Artist 22R Pro и 24 Pro отключены.
2. Кнопка меню
3. Кнопка «+»
4. Кнопка «-»
5. Кнопка автоматической настройки VGA (Кнопка возврата для 24 Pro)
6. Дисплей / Рабочая область
7. Быстрая клавиша
8. Колесо управления
9. Разъем USB (USB-концентратор)
10. Разъем USB (USB-концентратор)
11. Разъем HDMI
12. Разъем VGA (только в Artist 22R Pro)

13. Разъем USB Type-C

14. Разъем питания

15. Рычаг регулировки подставки 15. Stand adjustment lever

{ II. Подключение Artist 22R Pro и 24 Pro }

Для подключения Artist 22R Pro и 24 Pro к компьютеру можно использовать следующие методы.

а. Подключите Artist 22R Pro или 24 Pro к компьютеру и сетевой розетке с помощью входящих в комплект кабеля Type-C, блока питания и шнура питания.

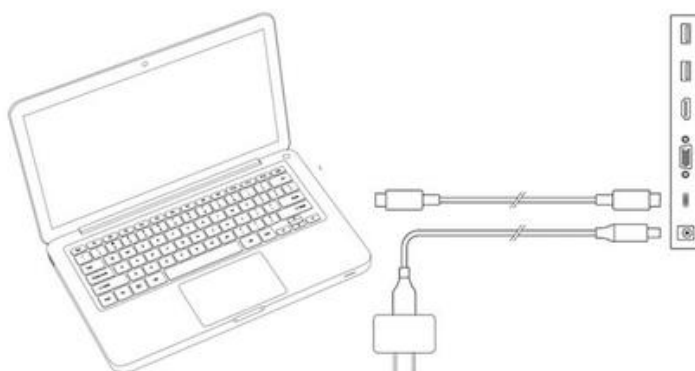


Рис. 2-1. Соединение посредством Type-C

б. Подключите Artist 22R Pro или 24 Pro к компьютеру и сетевой розетке с помощью входящих в комплект кабелей HDMI и Type-C, блока питания и шнура питания.

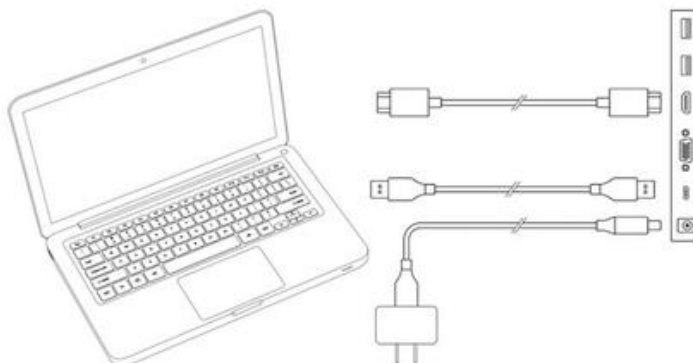


Рис. 2-2. Соединение посредством HDMI

с. Только для Artist 22R Pro: Подключите Artist 22R Pro к компьютеру и сетевой розетке с помощью входящих в комплект кабелей VGA и «Type-C–USB», блока питания и шнура питания.

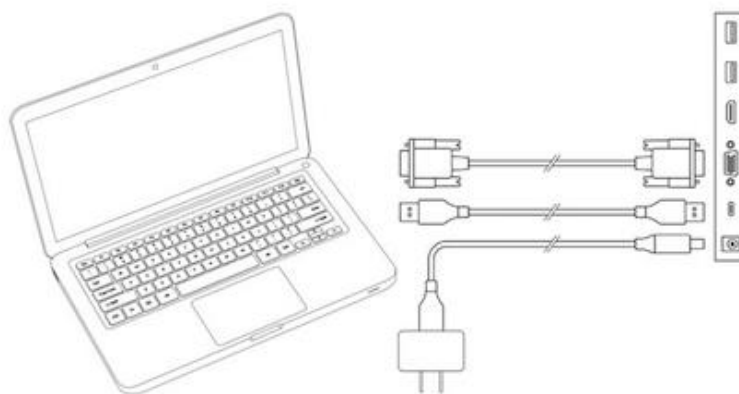


Рис. 2-3. Соединение посредством VGA (только в Artist 22R Pro)

Примечания:

- а. Необходимо подключить порт Type-C вашего Artist 22R Pro или 24 Pro к компьютеру. Два верхних порта USB можно подключать к другим USB-устройствам, таким как модуль памяти, клавиатура и т.д.
- б. В случае настольного компьютера подключите кабель HDMI или VGA Artist 22R Pro или 24 Pro к видеокарте, к которой подключается основной монитор.

{III. Установка драйвера}

Поддерживаемые операционные системы:

Windows 10, 8 или 7


Mac OS X 10.10 и выше

ПРИМЕЧАНИЯ :

1. Перед началом установки отключите все антивирусное программное обеспечение и брандмауэр, закройте все ненужные фоновые программы. Некоторые программы, такие как OneDrive и Dropbox, могут монополизировать важные файлы и препятствовать успешной установке. На компьютерах с операционной системой Windows проверьте область уведомлений в правом нижнем углу экрана и закройте все программы, не связанные с аппаратным обеспечением компьютера.
2. Перед установкой драйвера Artist 22R Pro и 24 удалите все установленные ранее драйверы. Эти драйверы могут конфликтовать с драйверами Artist 22R Pro и 24 Pro или полностью препятствовать их установке.

3. Найдите на официальном сайте XP-Pen, скачайте и установите последнюю версию драйвера для вашего графического планшета. После завершения загрузки обязательно извлеките содержимое файла «zip» перед запуском «exe» или «pkg».
4. Разрешение Artist 22R Pro составляет 1920x1080 (макс.), разрешение Artist 24Pro — 2560x1440 (макс.).

Windows

1. Сначала подключите кабели Type-C и HDMI или VGA к разъемам Type-C, HDMI, VGA и USB вашего компьютера, затем подключите адаптер питания со шнуром питания к Artist 22R Pro или 24 Pro и к сетевой розетке.
2. Загрузите последнюю версию драйвера с веб-сайта XP-Pen (www.xp-pen.ru). Перед тем как запустить exe-файл, извлеките содержимое файла «zip» на рабочий стол.
3. После установки в области уведомлений появится значок () драйвера. Если значок не появился, удалите драйвер, перегрузите компьютер и повторите шаг 2.
4. Щелкните правой кнопкой мыши рабочий стол и выберите пункт «Настройки дисплея». Затем установите значение «Размер текста, приложений и т.д.» равным 100 %.

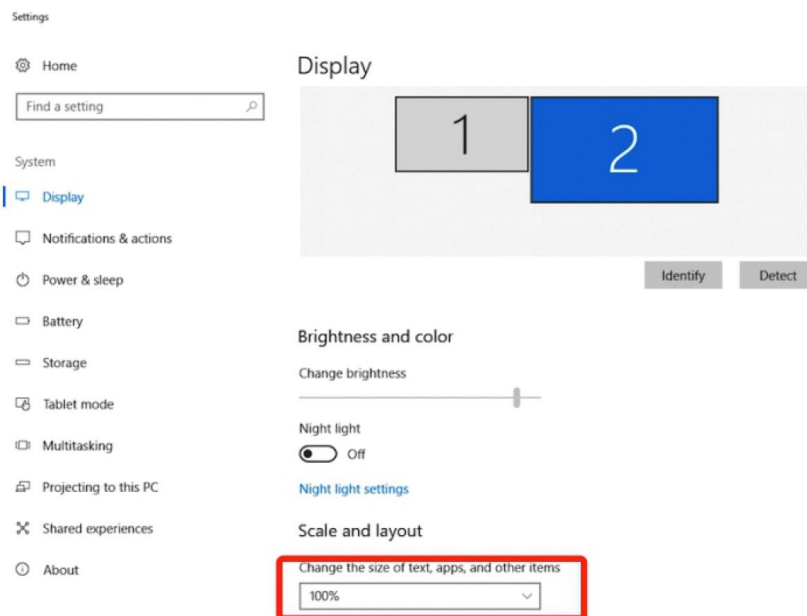


Рис. 3-1. Настройка экрана

5. В настройках дисплея можно задать для мониторов режимы «Расширить эти экраны» или «Дублировать эти экраны».
6. В режиме расширения установите для Artist 22R Pro и 24 Pro значение «Монитор».
7. В режиме дублирования задайте для обоих мониторов одинаковое разрешение.

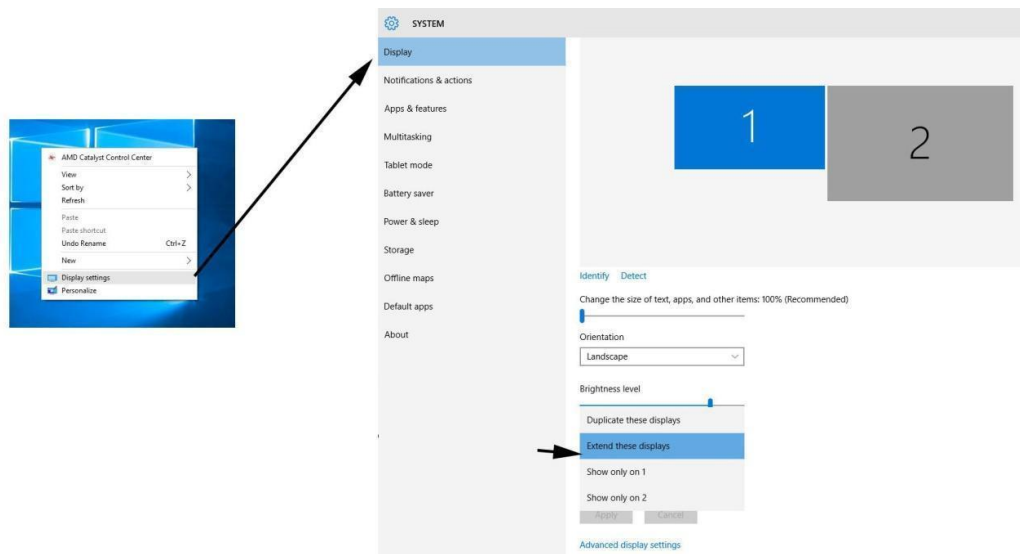


Рис. 3-2. Расширить эти экраны

8. Для выхода нажмите «ОК».

9. Чтобы открыть окно настроек графического планшета, дважды щелкните значок драйвера графического планшета в области уведомлений. Установите «Текущий экран» вашего Artist 22R Pro или 24 Pro на «Монитор 1» или «Монитор 2», затем нажмите кнопку «Применить» и выйдите.

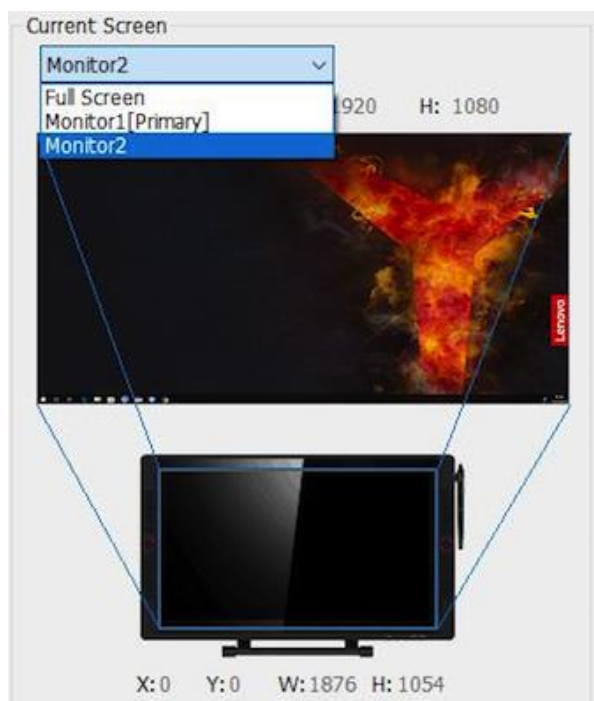


Рис. 3-3. Текущий экран

Mac

1. Сначала подключите кабели Type-C, HDMI или VGA к разъемам Type-C, HDMI, VGA или USB вашего компьютера, затем подключите адаптер питания со шнуром питания к Artist 22R Pro и 24 Pro и к сетевой розетке.
2. Загрузите последнюю версию драйвера с веб-сайта XP-Pen (www.xr-pen.ru). Перед

тем как запустить «pkg», извлеките содержимое файла «zip» на рабочий стол .



Рис. 3-4. Драйвер

3. Следуйте инструкциям на экране до завершения установки.
4. Откройте «Системные настройки» – «Дисплей» и установите «Разрешение по умолчанию для монитора».



Рис. 3-5. Дисплей

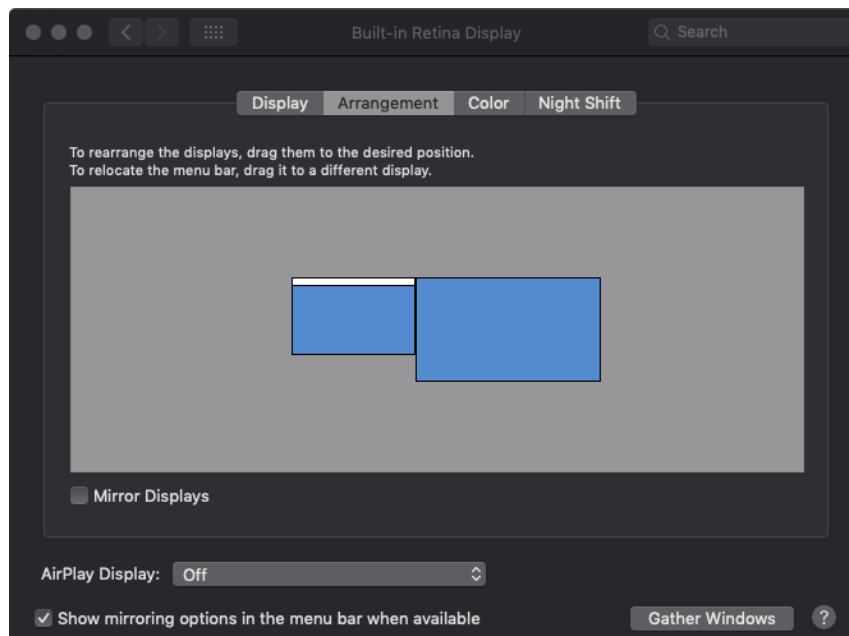


Рис. 3-6. Расположение

(5) На вкладке «Расположение» можно выбрать параметр «Включить дублирование экранов». В случае использования режима «Дублирование экранов» разрешение обоих мониторов должно быть одинаковым.

(5.1) Откройте «Finder» — «Приложения» — «Pen tablet» — «Настройка планшета».

(5.2) На вкладке «Монитор» установите для параметра «Сопоставление монитора» значение iMac/Color LCD.

(6) При отключенном режиме опции «Дублирование экранов» установите разрешение Artist 22R Pro равным 1920x1080, а разрешение Artist 24 Pro — 2560x1440.

(6.1) Откройте «Finder» — «Приложения» — «Pen tablet» — «Настройка планшета».

(6.2) На вкладке «Монитор» установите для параметра «Сопоставление монитора» на Artist 22R Pro или 24 Pro.

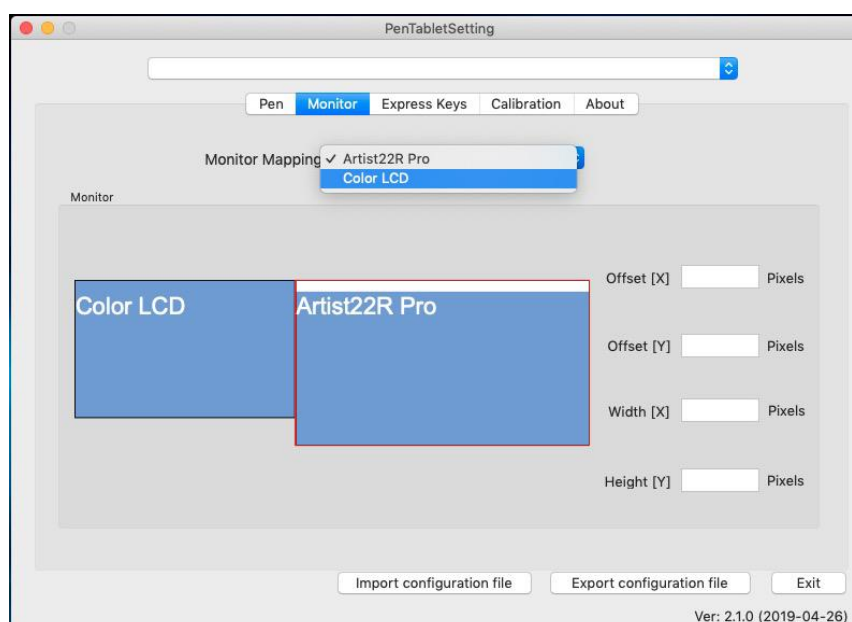



Рис. 3-7. Монитор

{ IV. Интерфейс настроек драйвера }

Windows

Дважды щелкните значок драйвера () в области уведомлений.Driver UI
Пользовательский интерфейс драйвера

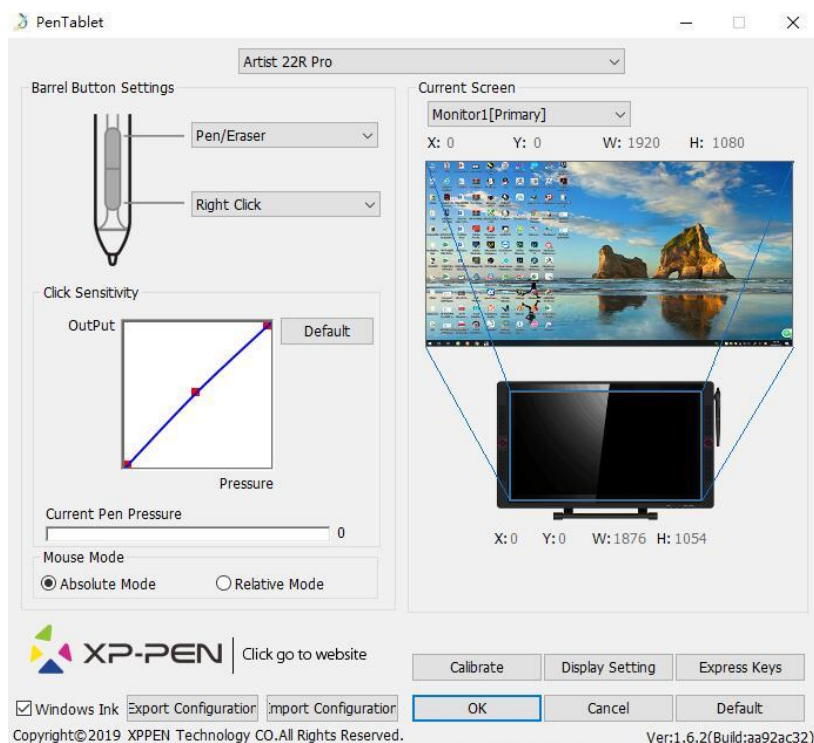


Рис. 4-1. Пользовательский интерфейс

1.1. Настройка функций пера

Здесь можно настроить функции кнопок на корпусе пера графического планшета. Для программирования этих кнопок используйте функцию «Функциональная клавиша».

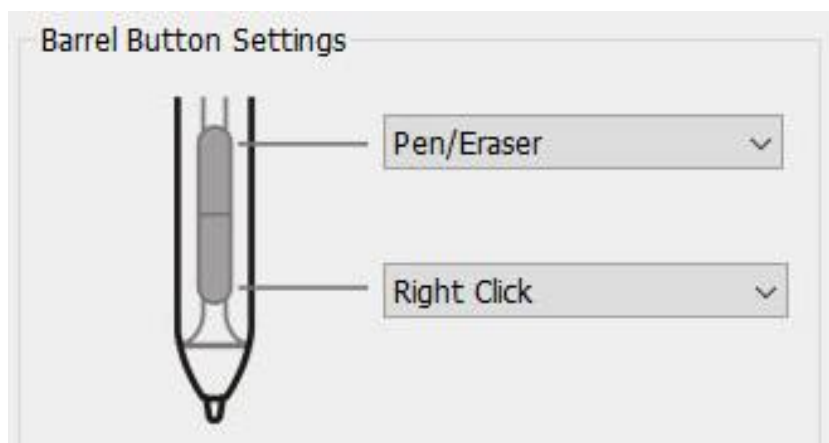


Рис. 4-2. Настройка функций пера

Примечание:

Переключатель Перо/Ластик

Поставив стилус в рабочую зону Artist 22R Pro или 24 Pro, нажмите назначенную кнопку на корпусе пера, переключаясь из режима рисования в режим стирания и обратно, как это происходит в совместимых графических редакторах. Текущий режим будет кратковременно отображаться на мониторе.

1.2. Чувствительность нажатия и текущее давление пера

Здесь можно настроить чувствительность пера, выбрав «Выход» или «Нажатие».

Текущее давление пера показывает текущий уровень давления на планшет и может использоваться для проверки давления пера.

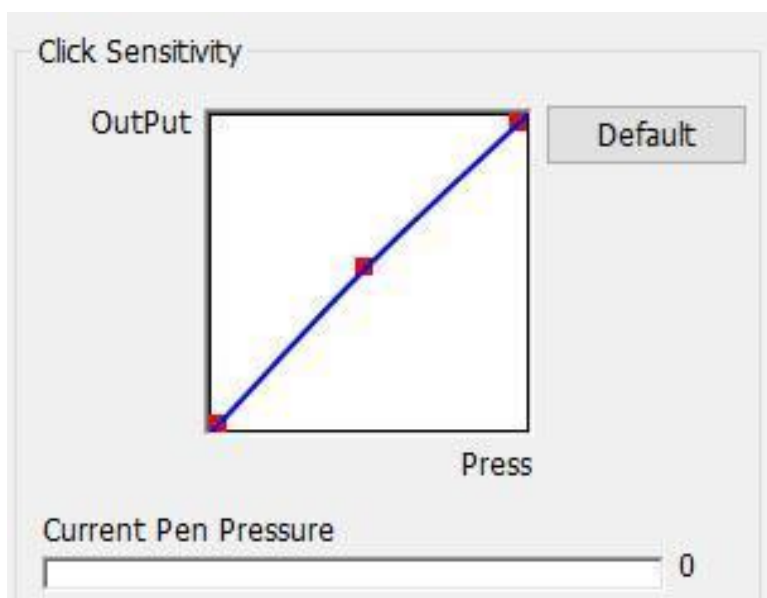


Рис. 4-3. Чувствительность нажатия и текущее давление пера

1.3. Режим мыши

Абсолютный режим (режим пера): стандартный режим работы графического планшета, при котором каждая точка рабочей области планшета соответствует абсолютной точке на дисплее компьютера.

Относительный режим (режим мыши): режим мыши, при котором рабочая область графического планшета не соответствует абсолютным точкам на дисплее компьютера, перо работает как стандартная мышь.

Примечание:

Artist 22R Pro & 24 Pro — это мониторы с функцией графического планшета. Поэтому, во избежание проблем со смещением стилуса и курсора, установите его в Абсолютный режим.

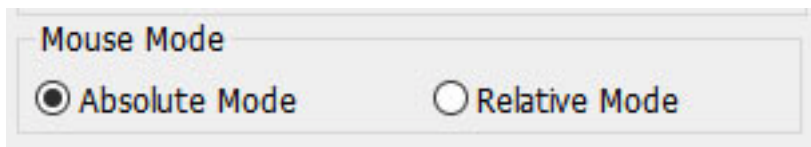


Рис. 4-4. Режим мыши

1.4. Текущий экран

Artist 22R Pro и 24 Pro могут быть настроены для использования с одним или двумя мониторами. Как правило, их необходимо установить на «Монитор 1» или «Монитор 2».

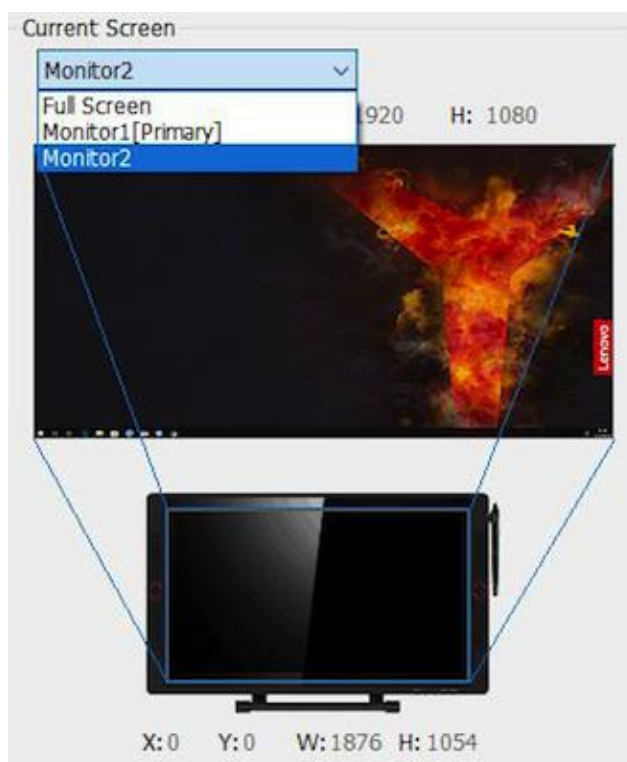


Рис. 4-5. Текущий экран

1.5. Импорт и экспорт профилей

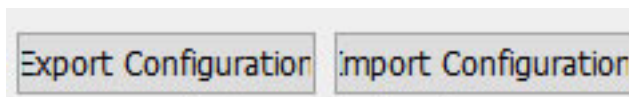


Рис. 4-6. Экспорт и импорт

Функцию «Импорт и экспорт профиля» можно использовать для сохранения и загрузки настроек кнопок пера и клавиш быстрого доступа.

Примечание:

По окончании настройки кнопок и клавиш быстрого доступа нажмите кнопку «ОК», чтобы сохранить и выйти из меню настроек графического планшета. Снова откройте настройки графического планшета и нажмите кнопку «Экспорт конфигурации».

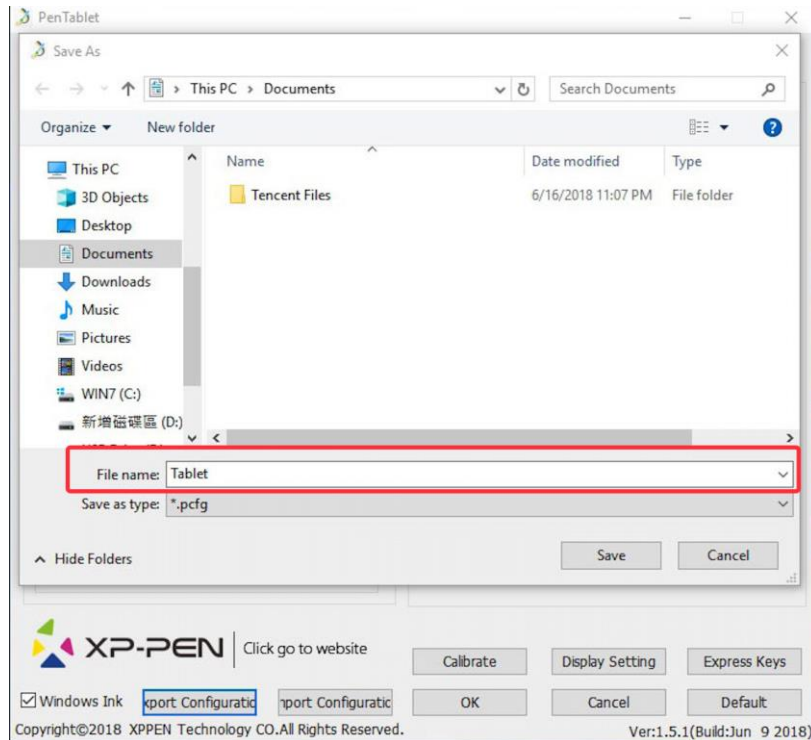


Рис. 4-7. Экспорт профиля

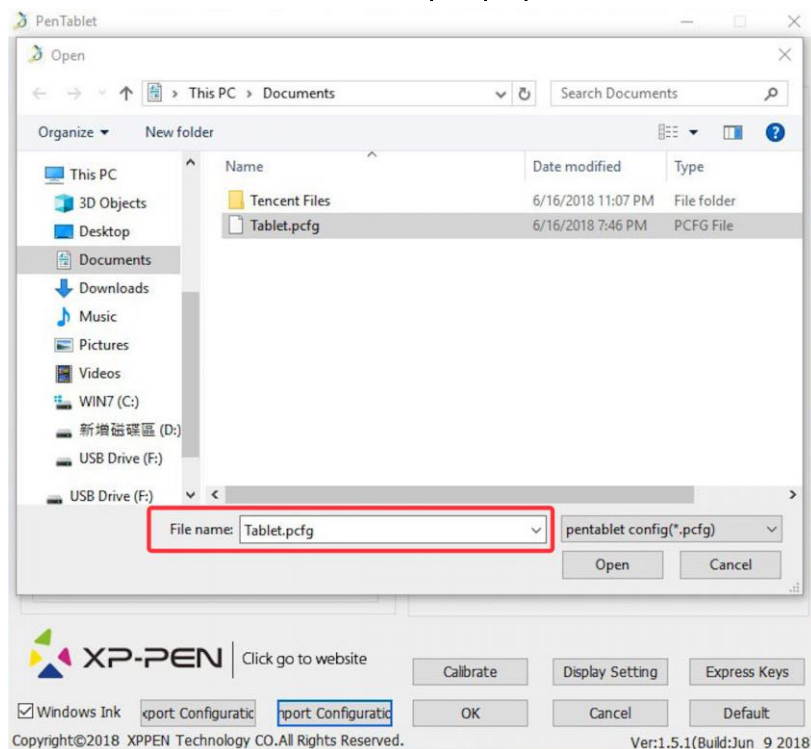


Рис. 4-8. Импорт профиля

1.6. Windows Ink

Здесь можно включать и выключать эту функцию. При включении активируется поддержка Windows Ink и приложений, которые работают с использованием функции Windows Ink.



Рис. 4-9. Windows Ink

1.7. Калибровка

Калибровка позволяет выполнить калибровку графического планшета.

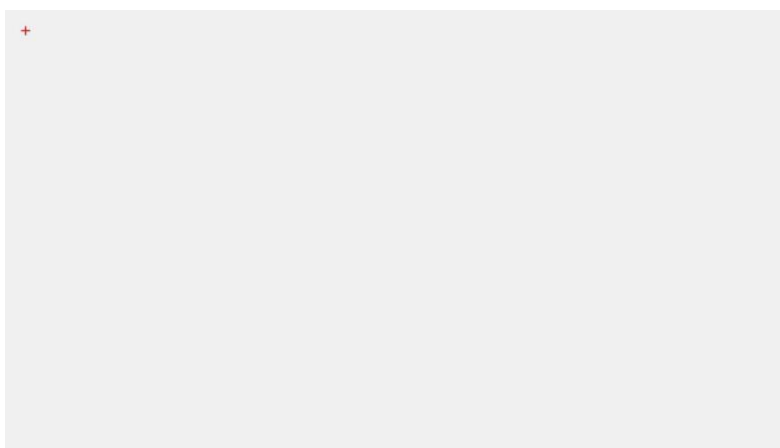


Рис. 4-10. Калибровка

1.8. Настройка экрана

- a. Цветовая температура: используется для регулировки цветового баланса Artist 22R Pro и 24 Pro.
- b. Пользовательский: используется для регулировки уровней красного, зеленого и синего цветов на дисплее Artist 22R Pro и 24 Pro. Здесь также можно отрегулировать яркость и контрастность.
- c. Поворот: на этой вкладке можно повернуть изображение на экране Artist 22R Pro и 24 Pro.

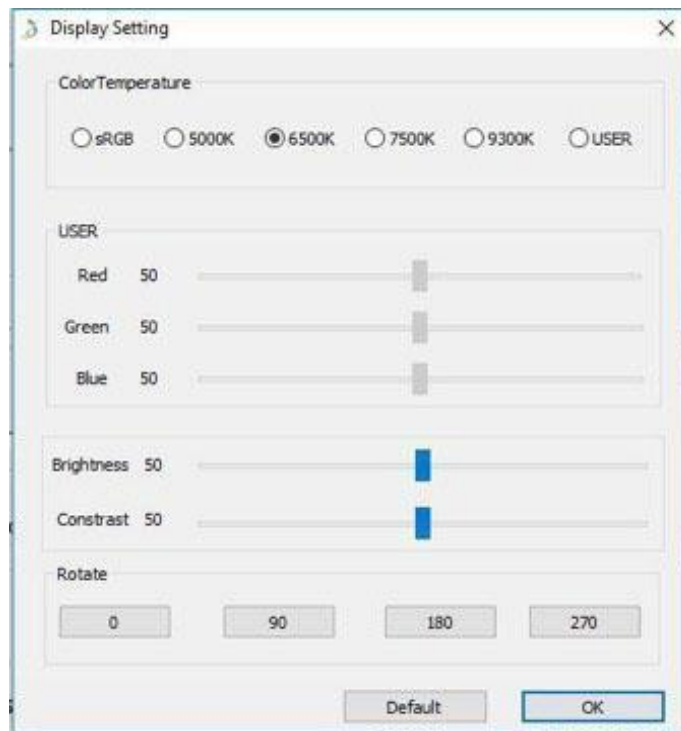


Рис. 4-11. Настройка экрана

Примечание:

- a. При выборе функции поворота Artist 22R Pro и 24 Pro необходимо также повернуть сам планшет.
- b. Сначала необходимо задать для Artist 22R Pro и 24 Pro режим «Расширить эти дисплеи», после чего можно использовать функцию поворота.

1.9. Настройка экспресс-клавиш

Примечания:

- a. Экспресс-клавиши Artist 22R Pro и 24 Pro предназначены для работы с раскладкой клавиатуры американского английского языка. С другими языками раскладок клавиатуры экспресс-клавиши могут работать неправильно.
- b. По умолчанию экспресс-клавиши Artist 22R Pro и 24 Pro настроены на стандартные сочетания горячих клавиш Adobe Photoshop. Экспресс-клавиши можно настроить под горячие клавиши и другого программного обеспечения.
- c. Для переключения ввода с клавиатуры необходимо установить одну экспресс-клавишу для функции переключения раскладки Switch.

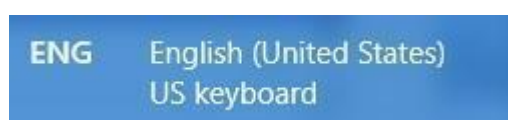


Рис. 4-12. Раскладка клавиатуры

«Отключение экспресс-клавиш»: при активации этой функции все экспресс-клавиши будут отключены.

«Скрыть подсказки»: если эта функция активна, то при нажатии любой экспресс-клавиши сообщение подсказки в нижней части экрана выводиться не будет.

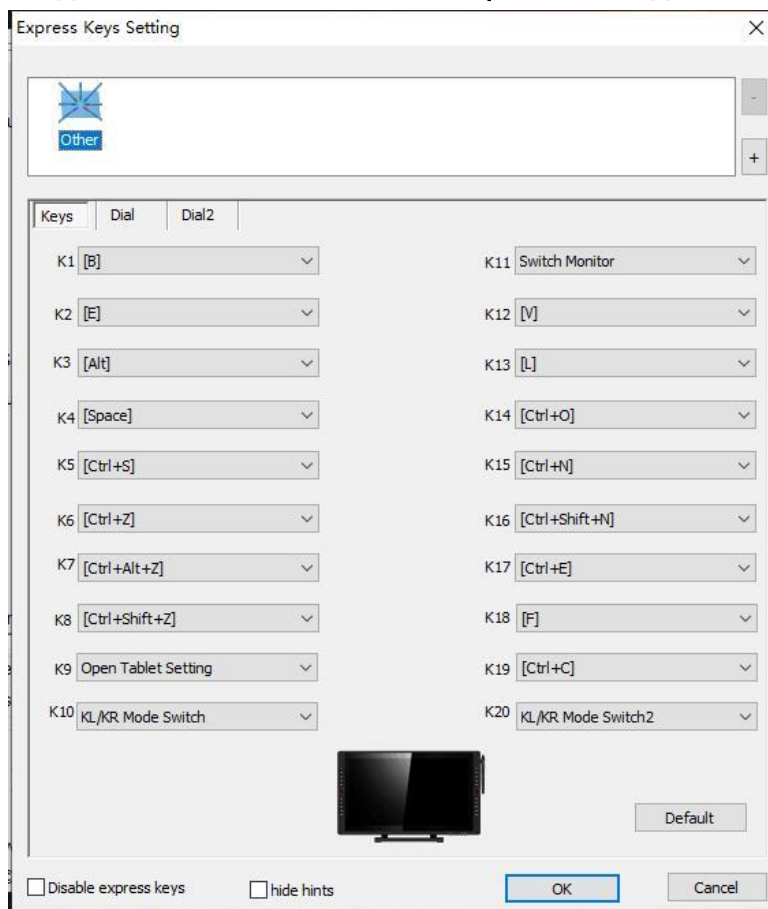


Рис. 4-13. Окно настройки экспресс-клавиш

Можно задавать различные функции для экспресс-клавиш Artist 22R Pro и 24 Pro. Для программирования пользовательских клавиш используйте функцию «Определение».

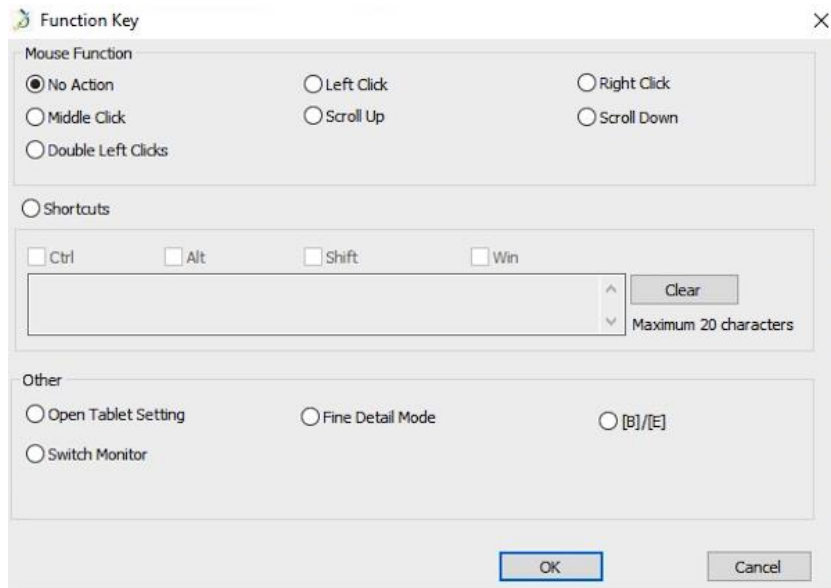


Рис. 4-14. Окно «Функциональные клавиши»

Примечание:

Режим Fine Detail (Мелкие детали) выводит в рабочую область Artist 22R Pro и 24 Pro участки небольшого размера, что позволяет рисовать и редактировать мелкие детали. Для каждой программы можно задать собственную комбинацию горячих клавиш. а. Нажмите кнопку «+», чтобы перейти на вкладку «Выбор программы».

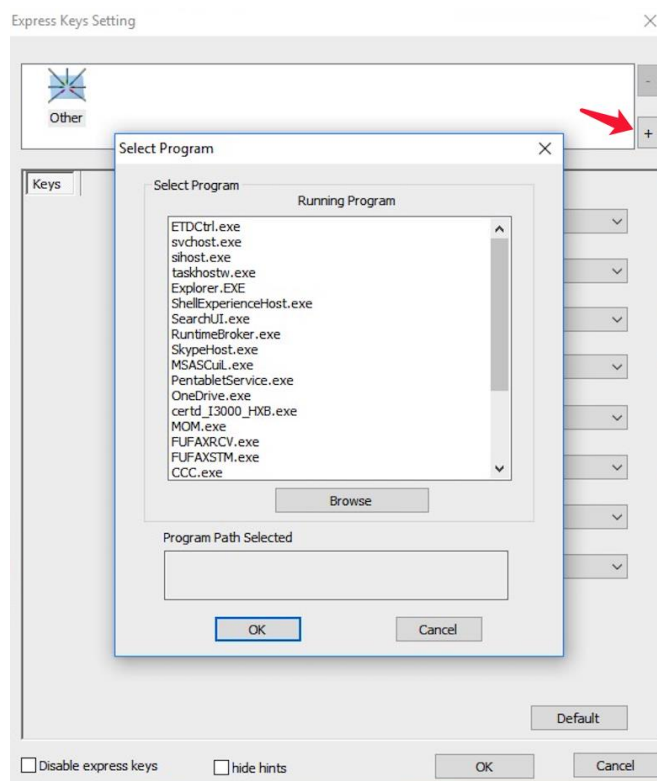


Рис. 4-15. Окно «Выбор программы»

Можно выбрать настройки «По умолчанию»; чтобы выбрать требуемую программу нажмите «Обзор».

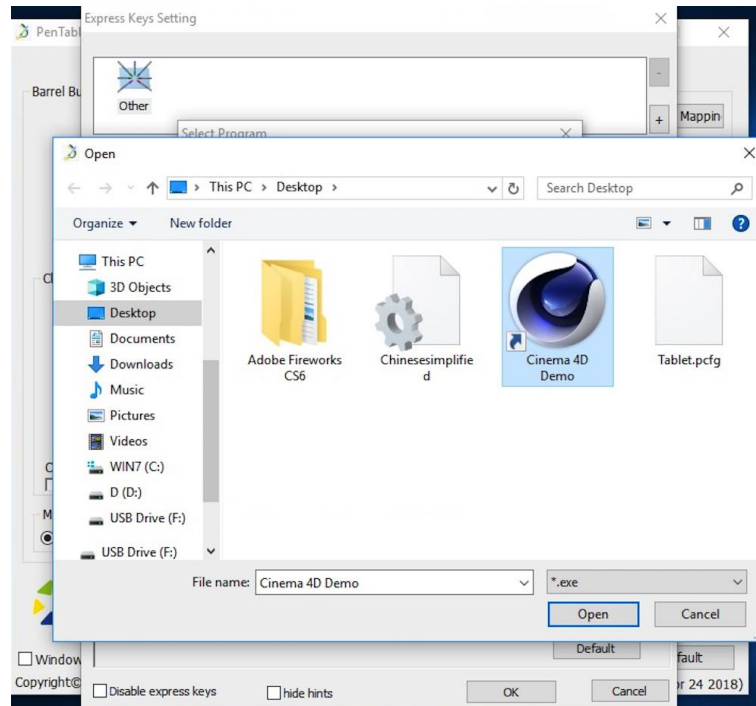


Рис. 4-16. Окно «Выбор программы»

с. Вернитесь на вкладку настроек сочетаний клавиш, нажмите значок графического планшета и настройте требуемые сочетания клавиш. По завершении нажмите «ОК» и выйдите из меню настроек графического планшета.

Можно настроить колеса управления Dial 1 и Dial 2 для работы в разных программах.

а. Нажмите значок программного обеспечения и перейдите на вкладку Dial 1 или Dial 2.

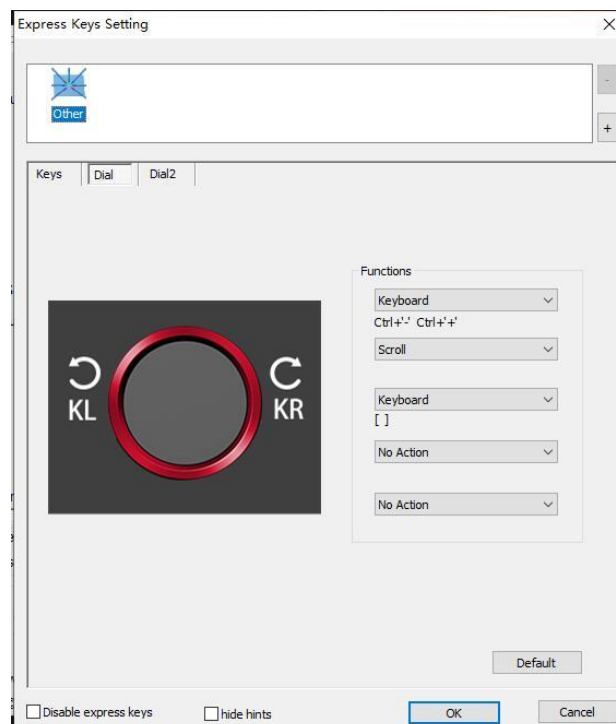


Рис. 4-17. Окно настройки колеса управления

- b. Выбирайте по очереди функциональные клавиши.
- c. Настройте на вкладке настроек «KL» и «KR» для различных сочетаний клавиш, например, Ctrl + или Ctrl-.

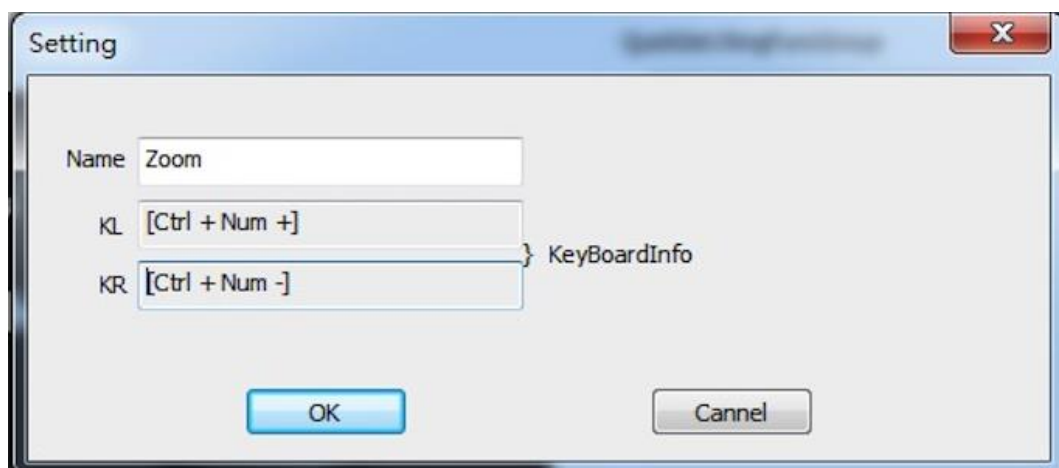


Image 4-18. Setting

1.0. Настройки по умолчанию

Чтобы восстановить настройки по умолчанию, нажмите кнопку Default («По умолчанию»).

1.11. Логотип XP-Pen

Нажмите логотип, чтобы посетить наш сайт.



Рис. 4-19. Логотип XP-Pen

Mac

Чтобы открыть настройки драйвера Artist 22R Pro или 24 Pro, откройте «Finder» — «Приложения» — «Настройки планшета».

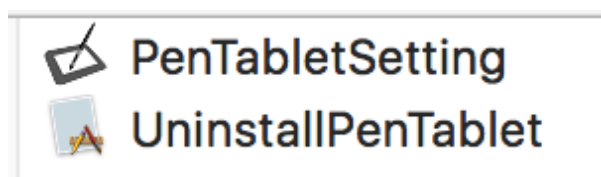


Рис. 4-20. Настройки графического планшета

1.1. Pen

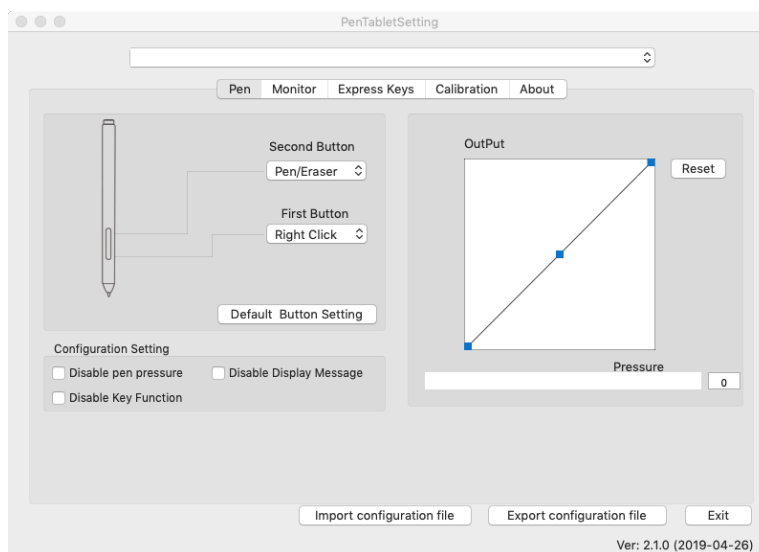


Image 4-21. Mac UI

- В этой вкладке можно настроить функции кнопок пера, отрегулировать чувствительность к нажатию и проверить нажим пера.
- Чтобы выполнить сброс к заводским настройкам, нажмите кнопку «Настройка кнопок по умолчанию».

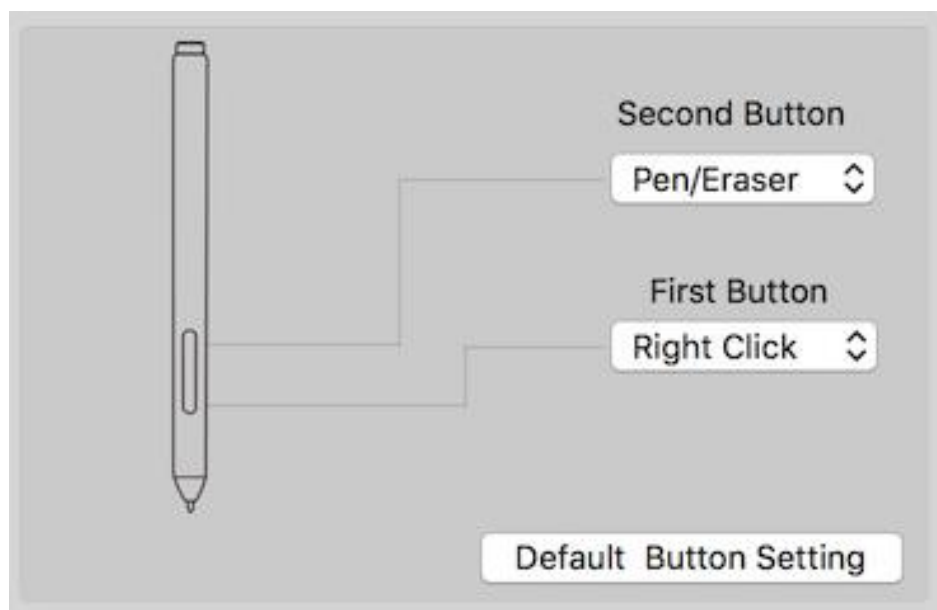


Рис. 4-22. Перо

Примечание:

Переключатель Перо/Ластик

Поставив стилус в рабочую зону Artist 22R Pro или 24 Pro, нажмите назначенную кнопку на корпусе пера, переключаясь из режима рисования в режим стирания и обратно, как

это происходит в совместимых графических редакторах. Текущий режим будет кратковременно отображаться на мониторе.

- с. «Отключить нажим пера»: если включена функция «Отключить нажим пера», функция регулирования нажима пера отключена.
- d. «Отключить действие клавиш»: в этом режиме все функции экспресс-клавиш будут отключены.
- e. «Отключить отображение сообщения»: если эта функция активна, то при нажатии любой экспресс-клавиши сообщение подсказки в нижней части экрана выводиться не будет.

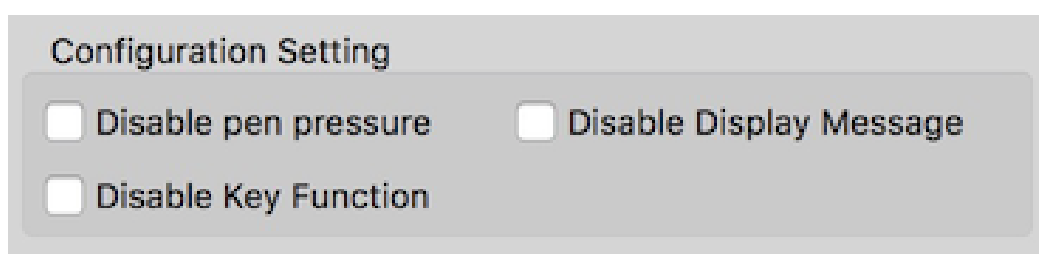


Image 4-23. Configuration Setting

- f. Output («Выход»): Здесь можно настроить чувствительность пера, выбрав «Выход» или «Нажатие».

При этом отображается текущий уровень нажима пера на планшете и может использоваться для проверки нажима пера.

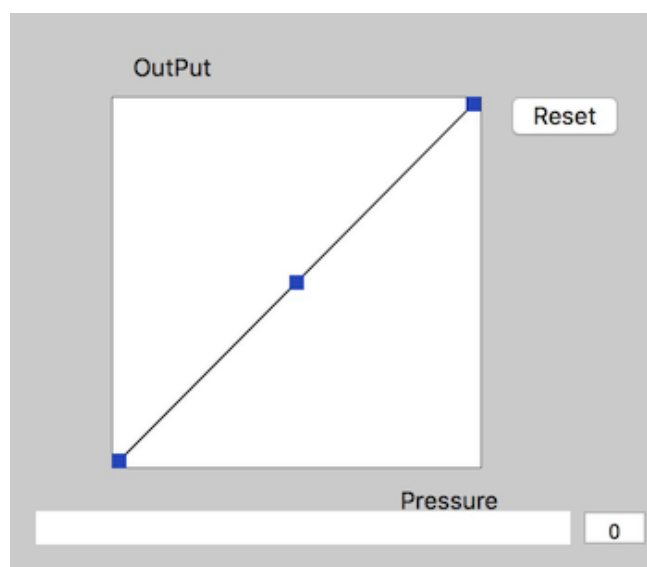


Рис. 4-24. Кривая настройки силы нажима пера

g. Импорт и экспорт профилей: функцию «Импорт и экспорт профиля» можно использовать для сохранения и загрузки настроек кнопок пера и клавиш быстрого доступа.



Рис. 4-25. Импорт и экспорт профилей

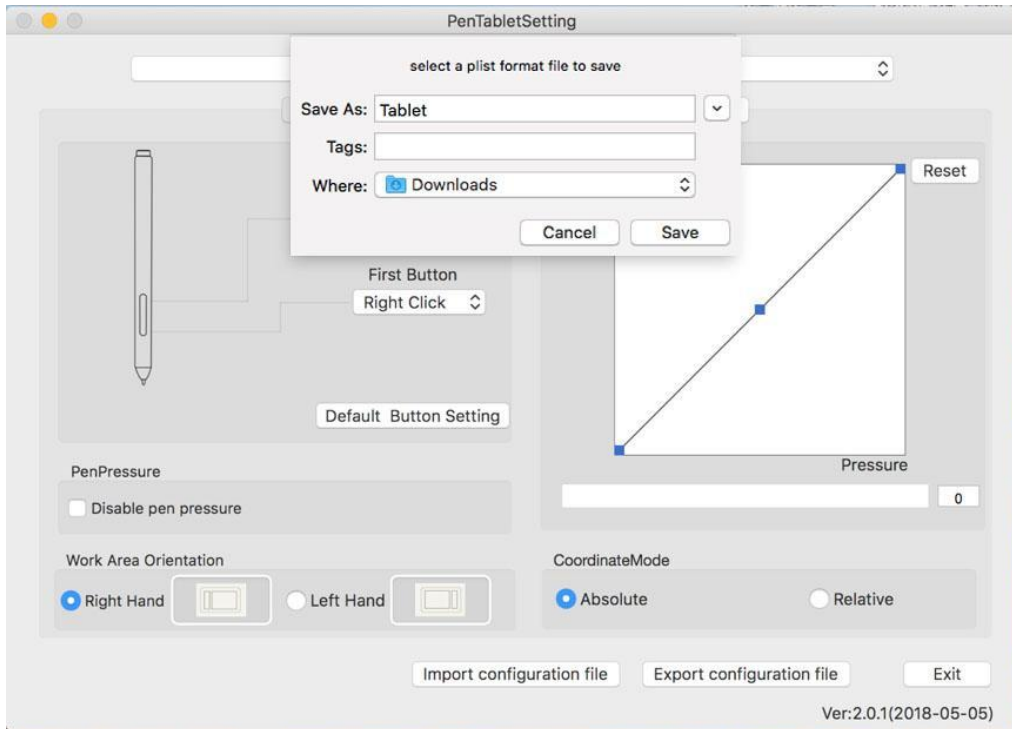


Рис. 4-26. Экспорт файла конфигурации

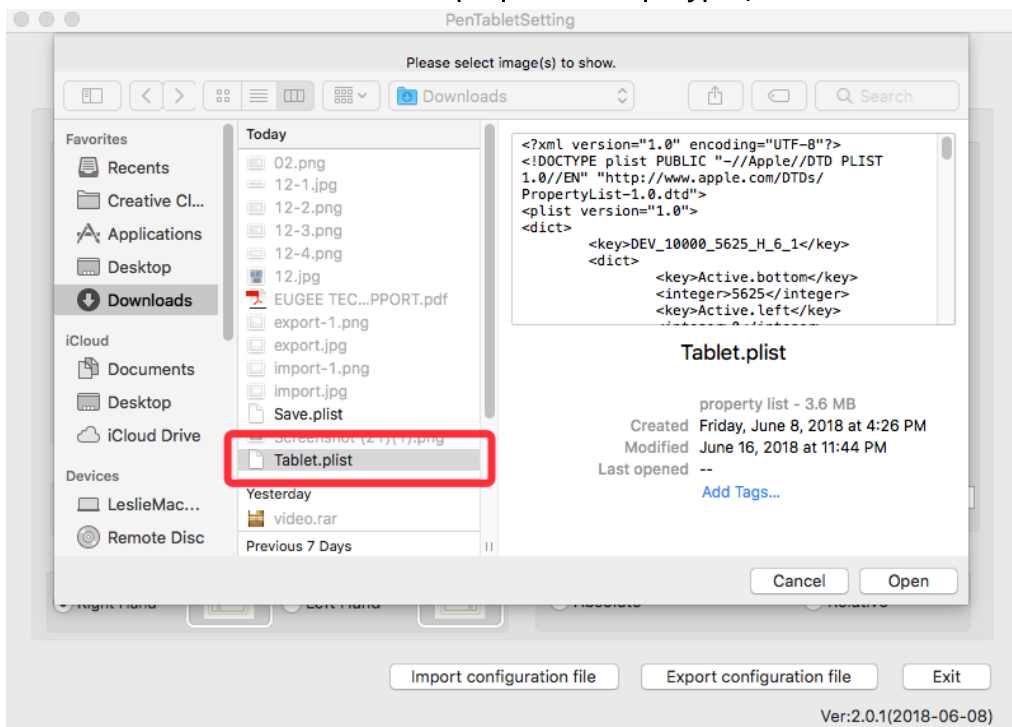


Рис. 4-27. Импорт файла конфигурации

1.2. Монитор

Вкладка «Монитор» позволяет настроить планшеты Artist 22R Pro и 24 Pro в качестве монитора 1 или монитора 2.

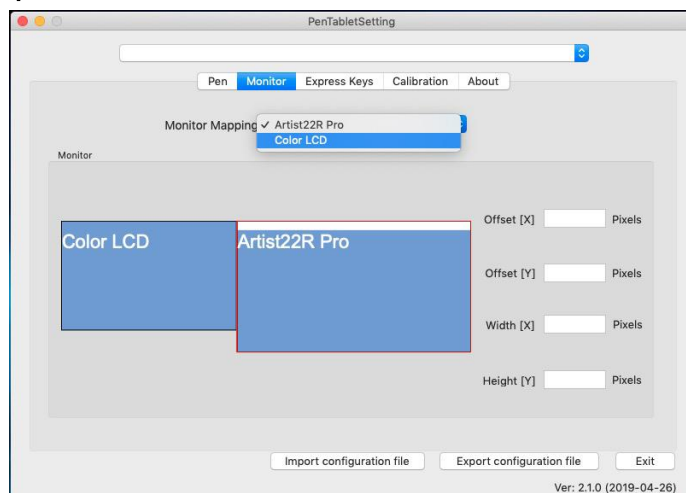


Рис. 4-28. Монитор

1.3. Экспресс-клавиши

Примечания:

- а. Экспресс-клавиши Artist 22R Pro и 24 Pro предназначены для работы с раскладкой клавиатуры американского английского языка. С другими языками раскладок клавиатуры экспресс-клавиши могут работать неправильно.
- б. По умолчанию экспресс-клавиши Artist 22R Pro и 24 Pro настроены на стандартные сочетания горячих клавиш Adobe Photoshop. Экспресс-клавиши можно настроить под горячие клавиши и другого программного обеспечения.
- с. Для переключения раскладки необходимо задать для одной из экспресс-клавиш функцию Switch.

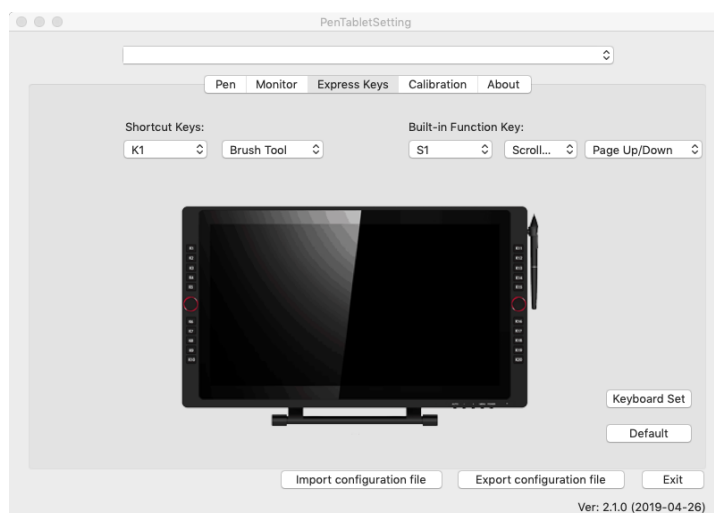


Image 4-29. Express Keys

На вкладке «Экспресс-клавиши» можно настроить нужные сочетания горячих клавиш Artist 22R Pro и 24 Pro. Для программирования пользовательских нажатий клавиш используйте команду «Reset Customer Defined».

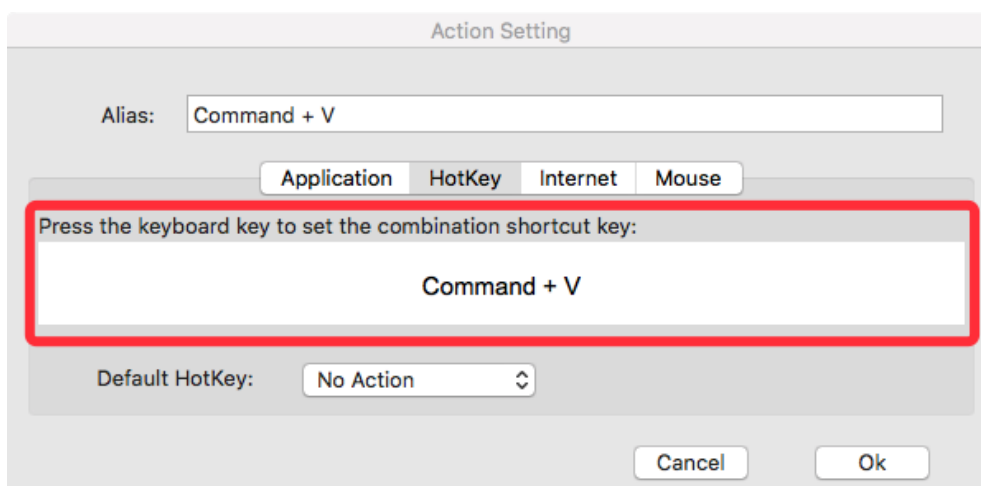


Рис. 4-30. Окно «Настройка действий»

Для каждой программы можно задать собственную комбинацию горячих клавиш.

а. Нажмите кнопку «+», чтобы перейти на вкладку «Выбор программы».

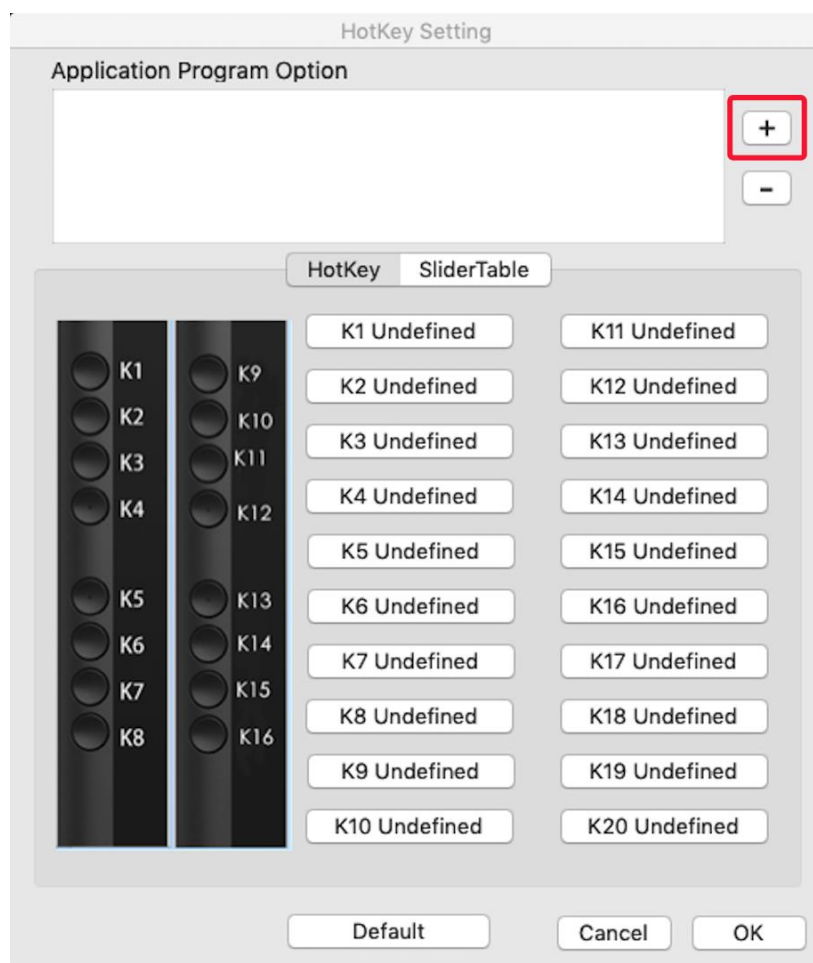


Рис. 4-31. Окно «Выбор программы»

б. Выберите необходимое программное обеспечение.

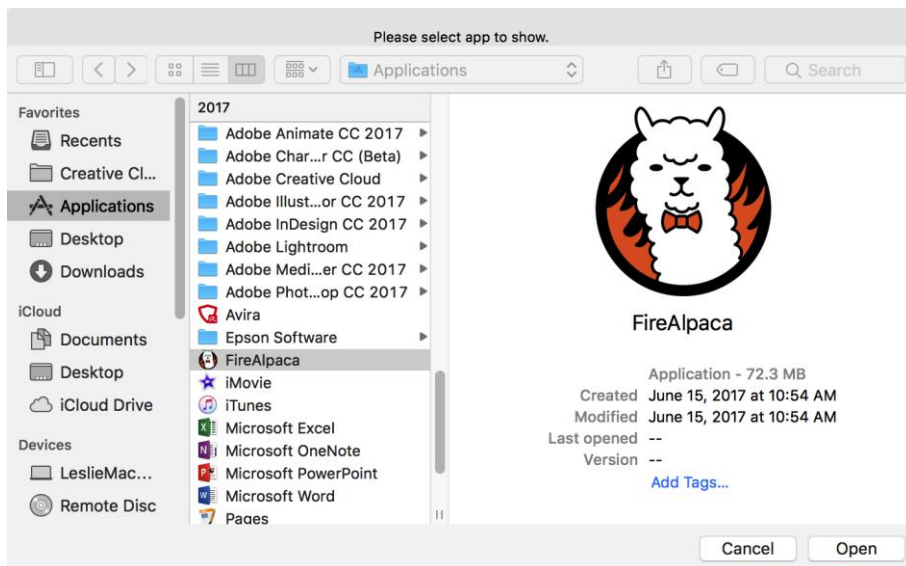


Рис. 4-32. Окно «Выбор программы»

с. Вернитесь на вкладку настроек сочетаний клавиш, нажмите значок графического планшета, а затем настройте сочетания горячих клавиш. По завершении нажмите «ОК» и выйдите из меню настроек графического планшета.

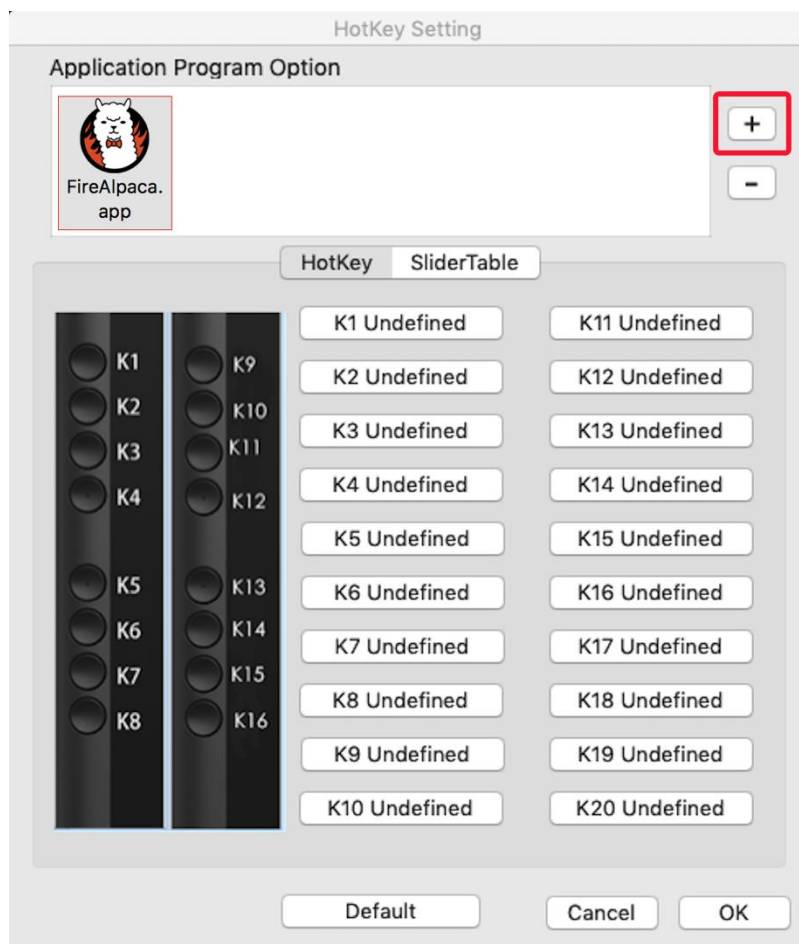


Рис. 4-33. Окно настройки горячих клавиш

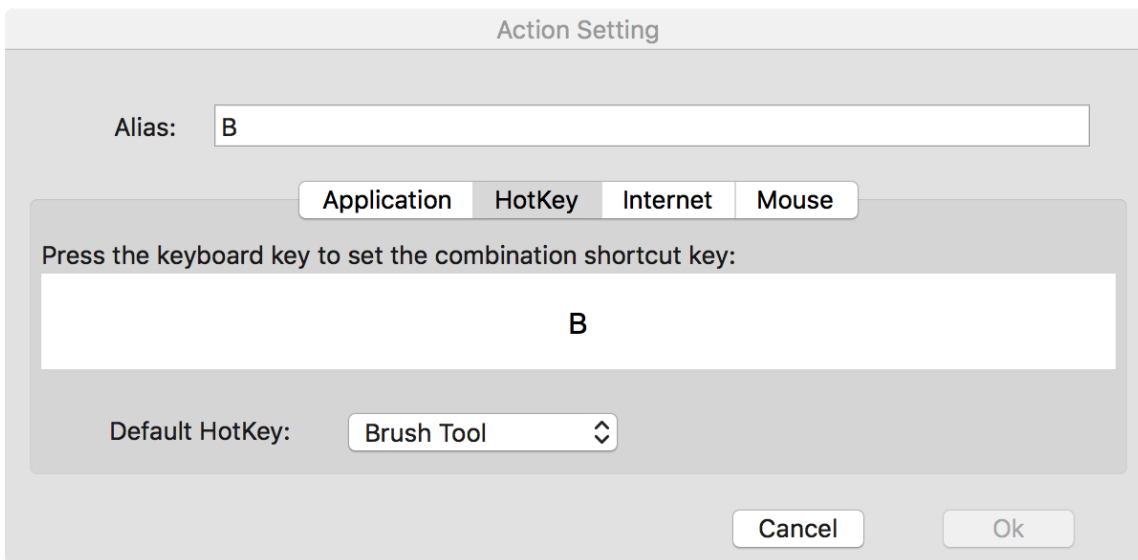


Рис. 4-34. Окно «Настройка действий»

Можно настроить колеса управления Dial 1 и Dial 2 для работы в разных программах.

а. Сначала нажмите значок программного обеспечения, а затем перейдите на вкладку «Колесо».

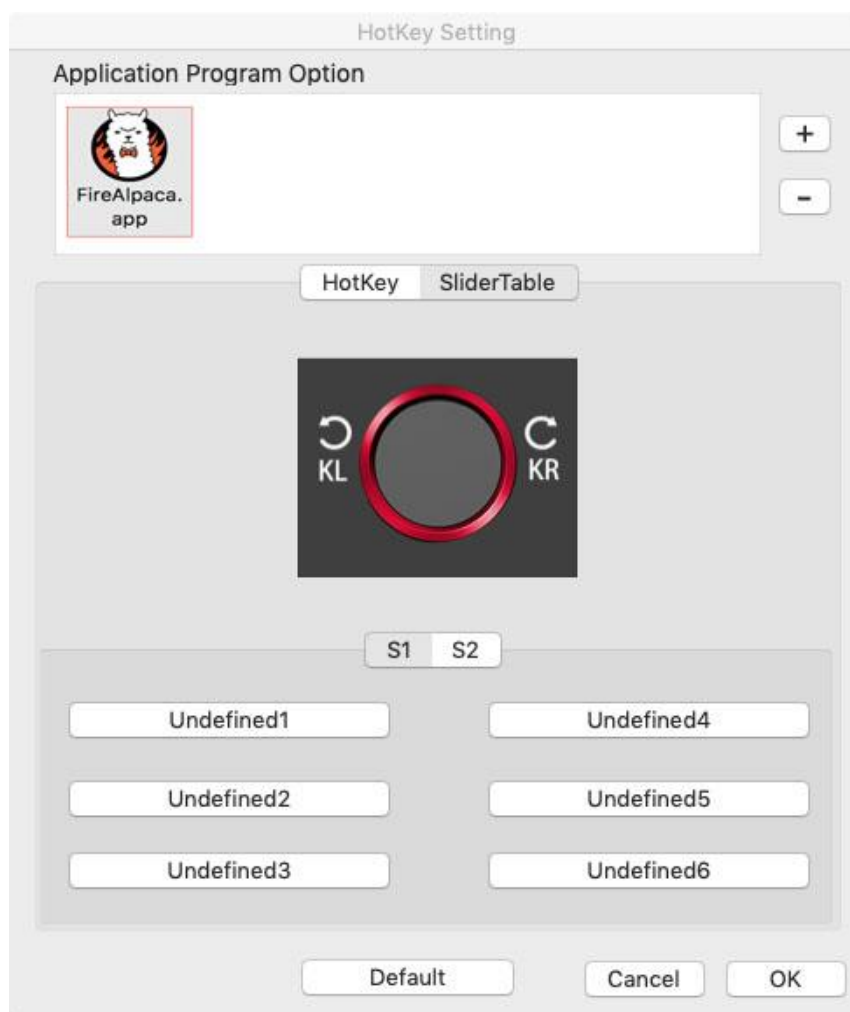


Рис. 4-35. Окно настроек функций колес управления

б. Выберите функцию для каждого колеса управления.

с. На вкладке настроек можно настроить действия при левом (Left HotKey) и правом (Right HotKey) повороте колеса на различные сочетания клавиш, например, Ctrl + и Ctrl-.

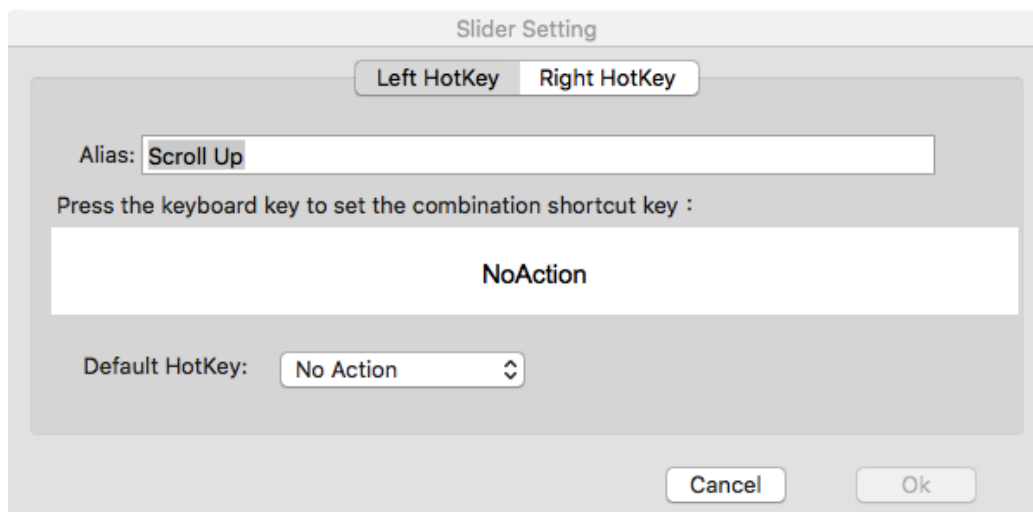


Рис. 4-36. Настройка колеса управления

1.4. Калибровка

Калибровка позволяет калибровать графический планшет и настраивать поворот дисплея.

Для калибровки нажмите Калибровка и следуйте инструкциям на экране.

Поворот: на этой вкладке можно повернуть изображение на экране Artist 22R Pro и 24 Pro.

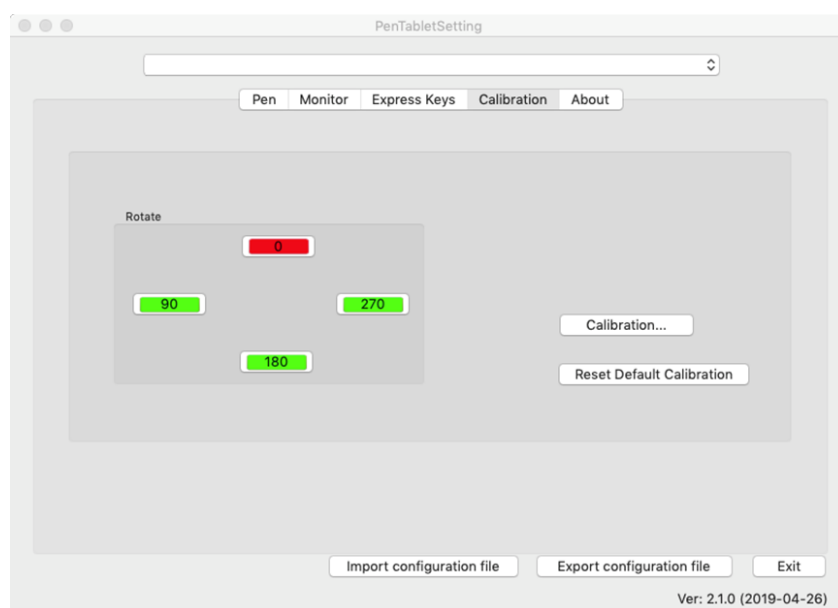


Рис. 4-37. Калибровка

1.5. О драйвере

На этой вкладке отображается текущая версия программного обеспечения драйвера.

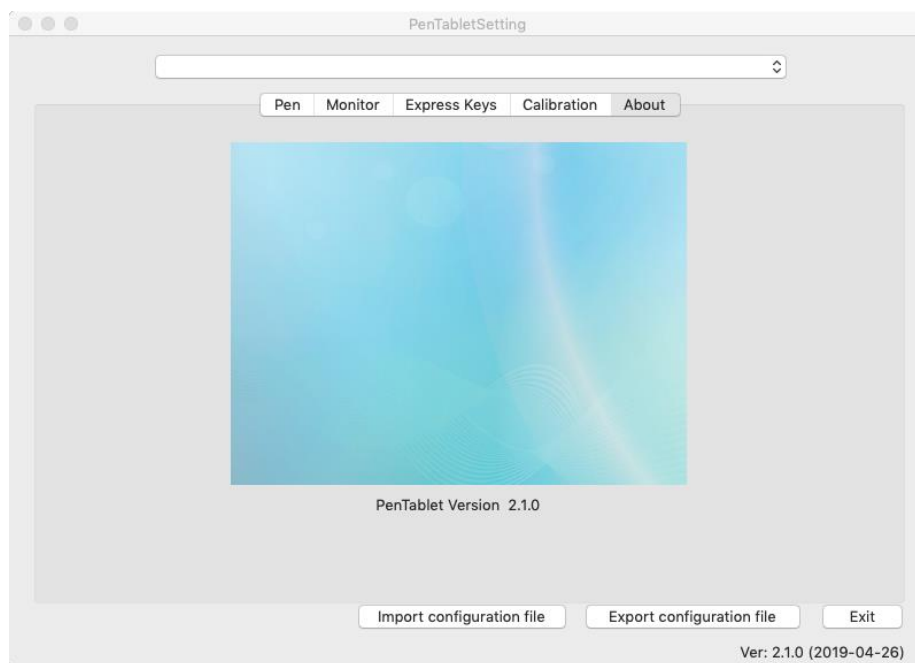


Рис. 4-38. О драйвере

{V. Удаление драйвера}

Windows

В меню «Пуск» откройте [Настройки] → [Приложения и функции]. Найдите «Pen tablet» и нажмите «Удалить». Следуйте инструкциям на экране.

Mac

Откройте [Finder] → [Приложение] → [Pen Tablet], затем нажмите «Удалить Pen Tablet» и следуйте инструкциям на экране.

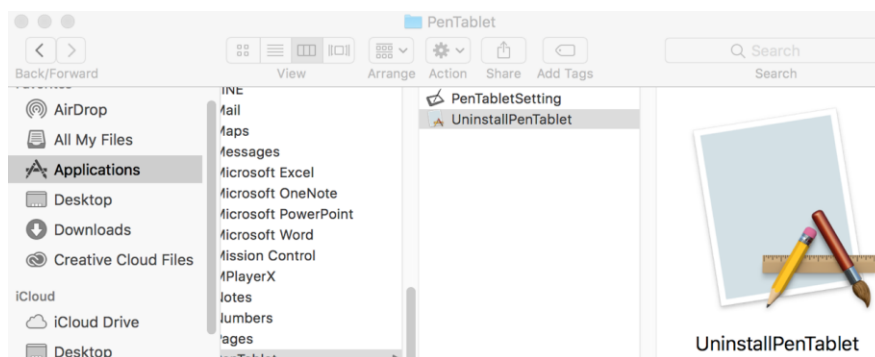


Рис. 5-1. Удаление на Mac

ПРИМЕЧАНИЕ :


Чтобы повторно установить драйвер Artist 22R Pro и 24 Pro, обязательно перезагрузите компьютер после завершения удаления.

{VI. Часто задаваемые вопросы}


1. Где можно скачать последнюю версию драйвера Artist 22R Pro и 24 Pro?

- a. Последние версии драйверов можно загрузить с нашего сайта (www.xp-pen.ru).

2. Я не могу управлять курсором с помощью стилуса.

- a. Включите Artist 22R Pro и 24 Pro и убедитесь, что дисплей работает.
- b. Повторно установите драйвер, затем найдите значок () графического планшета в области уведомлений.
- c. Откройте его и проверьте нажим пера
- d. Если проверить нажим пера не удастся, удалите драйвер и перезагрузите компьютер. Указанные действия должны выполняться с правами администратора.
- e. Artist 22R Pro и 24 Pro поддерживают функцию «plug-and-play». Перед повторной установкой драйвера проверьте исправность стилуса. По возможности, отключите антивирус, после чего перейдите на веб-сайт XP-Pen и загрузите последнюю версию драйвера.
- g. По завершении загрузки распакуйте и извлеките содержимое папки, затем запустите установочный файл «exe» или «pkg».
- h. Снова откройте настройки графического планшета и убедитесь, что функция нажима пера работает.

3. Как узнать, что драйвер Artist 22R Pro и 24 Pro успешно установлен?

После установки драйвера в области уведомлений в правом нижнем углу и на рабочем столе (Windows OS) должен появиться значок () драйвера Artist 22R Pro и 24 Pro. Касание пером будет управлять курсором, а драйвер будет контролировать чувствительность к нажиму.

4. Почему я не могу добиться разных усилий нажима пера в программах для рисования?

- a. Убедитесь, что программное обеспечение для рисования поддерживает функцию нажима пера.
- b. Убедитесь, что установлена последняя версия драйвера.
- c. Откройте настройки графического планшета и убедитесь, что функция нажима пера работает.
- d. Включите функцию «Windows Ink», затем нажмите кнопку «ОК» для выхода. Снова откройте программу для рисования и проверьте работу нажима пера.
- e. Обратите внимание, что наши графические планшеты не поставляются с программным обеспечением для рисования.

Если у вас есть какие-либо вопросы, свяжитесь с нами:

Веб-сайт: www.xp-pen.ru

Электронная почта: serviceru@xp-pen.com